

## สรุปมาตรการป้องกันและ แก้ไขผลกระทบสิ่งแวดล้อม และมาตรการติดตาม ตรวจสอบคุณภาพ สิ่งแวดล้อม

- 3.1 สรุปมาตรการป้องกันและแก้ไขผลกระทบสิ่งแวดล้อม
- 3.2 สรุปผลการติดตามตรวจสอบคุณภาพสิ่งแวดล้อม
  - 3.2.1 คุณภาพอากาศ
  - 3.2.2 ระดับเสียง
  - 3.2.3 ค่าความสั่นสะเทือน

จัดทำโดย

บริษัท ไมน์ เอ็นจิเนียริง คอนซัลแตนท์ จำกัด

โครงการเหมืองแร่หินอุตสาหกรรมชนิดหินปูน เพื่ออุตสาหกรรมก่อสร้าง  
ประทานบัตรที่ 28379/15646 ร่วมแผนผังโครงการทำเหมืองเดียวกันกับ  
ประทานบัตรที่ 28381/15647 และประทานบัตรที่ 28380/15742  
บริษัท ปูนซีเมนต์นครหลวง จำกัด (มหาชน)  
ตำบลจรเข้สามพัน อำเภอลำทะเมนชัย จังหวัดสุพรรณบุรี

# บทที่ 3

## สรุปมาตรการป้องกันและแก้ไขผลกระทบสิ่งแวดล้อม และมาตรการติดตามตรวจสอบคุณภาพสิ่งแวดล้อม

### 3.1 สรุปมาตรการป้องกันและแก้ไขผลกระทบสิ่งแวดล้อม

สรุปผลการตรวจสอบการปฏิบัติตามมาตรการป้องกันและแก้ไขผลกระทบสิ่งแวดล้อม โครงการเหมืองแร่หินอุตสาหกรรมชนิดหินปูน เพื่ออุตสาหกรรมก่อสร้าง ประทานบัตรที่ 28379/15646 ร่วมแผนผังโครงการทำเหมืองเดียวกันกับประทานบัตรที่ 28381/15647 และประทานบัตรที่ 28380/15742 ของบริษัท ปูนซีเมนต์นครหลวง จำกัด (มหาชน) ตั้งอยู่ที่ ตำบลจรเข้มสามพัน อำเภอดู่ทอง จังหวัดสุพรรณบุรี สรุปประเด็นที่สำคัญได้ดังต่อไปนี้

1. ดำเนินการทำเหมืองตามแผนผังการทำเหมืองที่กำหนดไว้
2. มีการพัฒนาบริเวณหน้าเหมืองให้มีลักษณะเป็นขั้นบันได และมีความปลอดภัยจากการพังทลาย
3. ดำเนินกิจกรรมการทำเหมืองเฉพาะในช่วงเวลากลางวันเท่านั้น
4. ฉีดพรมน้ำบริเวณเส้นทางขนส่งแร่ทั้งภายในพื้นที่โครงการ และเส้นทางขนส่งแร่ที่เป็นทางสาธารณะด้านทิศตะวันตก รวมทั้งเส้นทางภายในโรงโม่หินและลานกองแร่ เฉลี่ยวันละ 3-4 ครั้ง และเพิ่มความถี่ในช่วงฤดูแล้งและช่วงที่มีลมแรง
5. ปลุกต้นไม้โดยรอบแนวเขตพื้นที่ของโรงโม่หินอินทรีสุพรรณบุรี เพื่อเป็นแนวป้องกันการฟุ้งกระจายของฝุ่นละออง
6. โรงโม่หินของโครงการคือโรงโม่หินอินทรีสุพรรณบุรี มีระบบป้องกันผลกระทบทางด้านสิ่งแวดล้อม ตามประกาศของกรมอุตสาหกรรมพื้นฐานและการเหมืองแร่ โดยสร้างอาคารปิดคลุม 3 ด้าน มีระบบสเปรย์น้ำตามจุดที่ก่อให้เกิดฝุ่นละออง รวมทั้งมีหลังคาปิดคลุมตามแนวสายพานลำเลียง
7. ทางโครงการได้ร่วมกับผู้ประกอบการรายอื่นๆ ที่อยู่ใกล้เคียงจัดตั้งคณะกรรมการเพื่อดำเนินงานด้านมวลชนสัมพันธ์
8. ทางโครงการได้จัดตั้งกองทุนฟื้นฟูพื้นที่จากการทำเหมืองแร่ เพื่อใช้สำหรับการดำเนินงานด้านการฟื้นฟูพื้นที่ที่ผ่านการทำเหมืองแร่แล้ว ดังเอกสารแนบ 22

### 3.2 สรุปผลการติดตามตรวจสอบคุณภาพสิ่งแวดล้อม

สรุปผลการติดตามตรวจสอบคุณภาพสิ่งแวดล้อม โครงการเหมืองแร่หินอุตสาหกรรมชนิดหินปูน เพื่ออุตสาหกรรมก่อสร้าง ประทานบัตรที่ 28379/15646 ร่วมแผนผังโครงการทำเหมืองเดียวกันกับประทานบัตรที่ 28381/15647 และประทานบัตรที่ 28380/15742 ของบริษัท ปูนซีเมนต์นครหลวง จำกัด (มหาชน) ตั้งอยู่ที่ ตำบลจรเข้มสามพัน อำเภอดู่ทอง จังหวัดสุพรรณบุรี สรุปได้ดังต่อไปนี้

#### 3.2.1 คุณภาพอากาศ

##### 1) ปริมาณฝุ่นละอองแขวนลอยรวม (TSP)

จากข้อมูลผลการตรวจวัดคุณภาพอากาศในรูปปริมาณฝุ่นละอองแขวนลอยรวม (TSP) โครงการเหมืองแร่หินอุตสาหกรรมชนิดหินปูน เพื่ออุตสาหกรรมก่อสร้าง ประทานบัตรที่ 28379/15646 ร่วมแผนผังโครงการทำเหมืองเดียวกันกับประทานบัตรที่ 28381/15647 และประทานบัตรที่ 28380/15742 ของบริษัท ปูนซีเมนต์นครหลวง จำกัด (มหาชน) จำนวน 2 สถานี ได้แก่ บริเวณสำนักงานโรงโม่หินอินทรีสุพรรณบุรี และบริเวณบ้านเรือนราษฎรด้านทิศตะวันออกเฉียงใต้ ที่ผ่านมาจนถึงเดือนพฤศจิกายน 2567 พบว่า สถานีที่มีผลการตรวจวัดปริมาณฝุ่นละอองแขวนลอยรวม (TSP) สูงสุด คือ บริเวณสำนักงานโรงโม่หินอินทรีสุพรรณบุรี ในเดือนพฤศจิกายน 2567 มีค่าเท่ากับ 0.247 มิลลิกรัมต่อลูกบาศก์เมตร เมื่อนำมาเปรียบเทียบกับค่า

มาตรฐาน พบว่า ผลการตรวจวัดมีค่าอยู่ในเกณฑ์มาตรฐานตามประกาศคณะกรรมการสิ่งแวดล้อมแห่งชาติ ฉบับที่ 24 (พ.ศ. 2547) เรื่อง กำหนดมาตรฐานคุณภาพอากาศในบรรยากาศโดยทั่วไป ประกาศในราชกิจจานุเบกษา เล่ม 121 ตอนพิเศษ 104 ง ประกาศ ณ วันที่ 9 สิงหาคม พ.ศ. 2547 ที่กำหนดปริมาณฝุ่นละอองแขวนลอยรวม (TSP) ไว้ไม่เกิน 0.330 มิลลิกรัมต่อลูกบาศก์เมตร สรุปผลการตรวจวัดดังตารางที่ 3-1 และรูปที่ 3-1

## 2) ปริมาณฝุ่นละอองขนาดเล็กกว่า 10 ไมครอน (PM-10)

จากข้อมูลผลการตรวจวัดคุณภาพอากาศในรูปปริมาณฝุ่นละอองขนาดเล็กกว่า 10 ไมครอน (PM-10) โครงการเหมืองแร่หินอุตสาหกรรมชนิดหินปูน เพื่ออุตสาหกรรมก่อสร้าง ประทานบัตรที่ 28379/15646 ร่วมแผนผังโครงการทำเหมืองเดียวกันกับประทานบัตรที่ 28381/15647 และประทานบัตรที่ 28380/15742 ของบริษัท ปูนซีเมนต์นครหลวง จำกัด (มหาชน) จำนวน 2 สถานี ได้แก่ บริเวณสำนักงานโรงโม่หินอินทรีสุพรรณบุรี และบริเวณบ้านเรือนราษฎรด้านทิศตะวันออกเฉียงใต้ ที่ผ่านมาจนถึงเดือนพฤศจิกายน 2567 พบว่า สถานีที่มีผลการตรวจวัดปริมาณฝุ่นละอองขนาดเล็กกว่า 10 ไมครอน (PM-10) สูงสุด คือ บริเวณสำนักงานโรงโม่หินอินทรีสุพรรณบุรี ในเดือนพฤศจิกายน 2565 มีค่าเท่ากับ 0.102 มิลลิกรัมต่อลูกบาศก์เมตร เมื่อนำมาเปรียบเทียบกับค่ามาตรฐาน พบว่า ผลการตรวจวัดมีค่าอยู่ในเกณฑ์มาตรฐานตามประกาศคณะกรรมการสิ่งแวดล้อมแห่งชาติ ฉบับที่ 24 (พ.ศ. 2547) เรื่อง กำหนดมาตรฐานคุณภาพอากาศในบรรยากาศโดยทั่วไป ประกาศในราชกิจจานุเบกษา เล่ม 121 ตอนพิเศษ 104 ง ประกาศ ณ วันที่ 9 สิงหาคม พ.ศ. 2547 ที่กำหนดปริมาณฝุ่นละอองขนาดเล็กกว่า 10 ไมครอน (PM-10) ไว้ไม่เกิน 0.120 มิลลิกรัมต่อลูกบาศก์เมตร สรุปผลการตรวจวัดดังตารางที่ 3-1 และรูปที่ 3-2

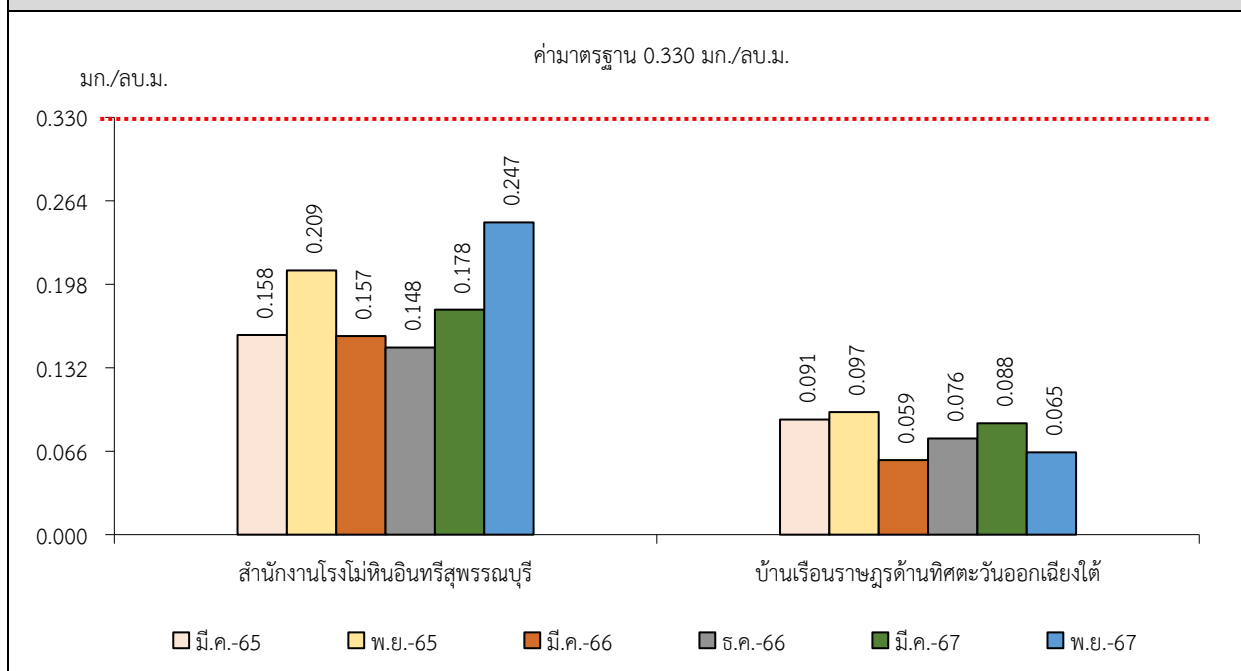
ตารางที่ 3-1 สรุปผลการตรวจวัดคุณภาพอากาศ

สถานีตรวจวัด	เดือน/ปี ที่ตรวจวัด	ผลการตรวจวัด <sup>1)</sup> (มก./ลบ.ม.)	
		TSP	PM-10
สำนักงานโรงโม่หินอินทรีสุพรรณบุรี	มี.ค. 2565	0.158	0.074
	พ.ย. 2565	0.209	0.102
	มี.ค. 2566	0.157	0.075
	ธ.ค. 2566	0.148	0.068
	มี.ค. 2567	0.178	0.072
	พ.ย. 2567	0.247	0.091
บ้านเรือนราษฎรด้านทิศตะวันออกเฉียงใต้	มี.ค. 2565	0.091	0.042
	พ.ย. 2565	0.097	0.046
	มี.ค. 2566	0.059	0.025
	ธ.ค. 2566	0.076	0.045
	มี.ค. 2567	0.088	0.035
	พ.ย. 2567	0.065	0.025
ค่ามาตรฐาน <sup>2)</sup>		0.330	0.120

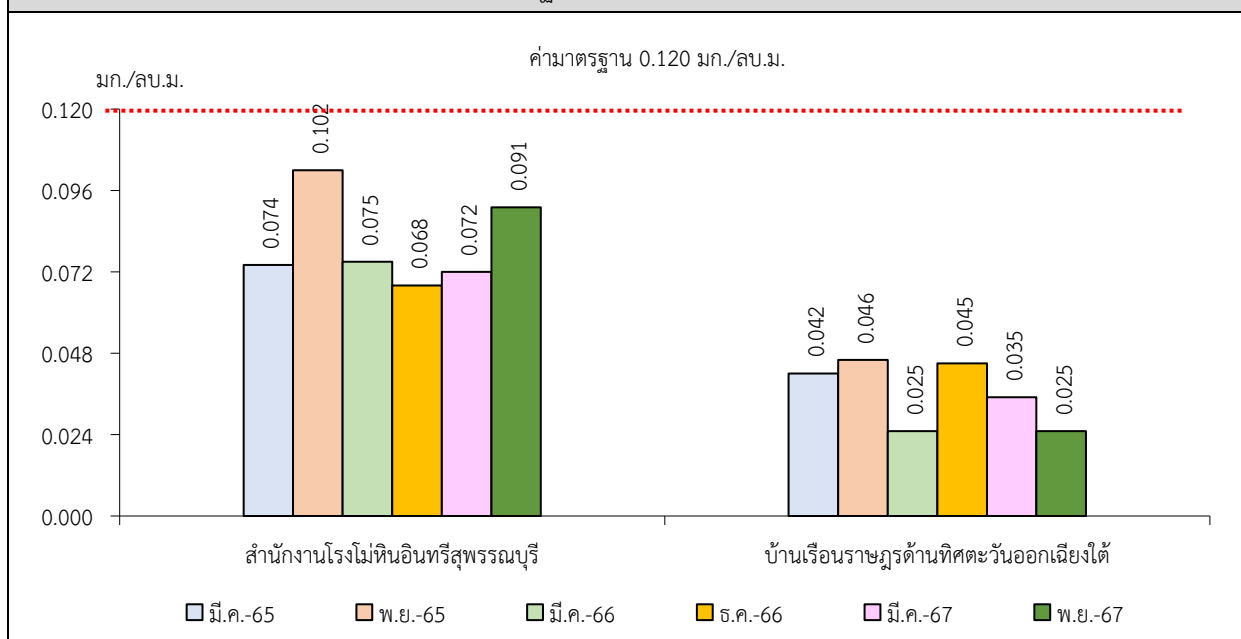
หมายเหตุ : <sup>1)</sup> รายงานค่าสูงสุดในการตรวจวัด 3 วันต่อเนื่อง

<sup>2)</sup> ประกาศคณะกรรมการสิ่งแวดล้อมแห่งชาติ ฉบับที่ 24 (พ.ศ. 2547) เรื่อง กำหนดมาตรฐานคุณภาพอากาศในบรรยากาศโดยทั่วไป ประกาศในราชกิจจานุเบกษา เล่ม 121 ตอนพิเศษ 104 ง ประกาศ ณ วันที่ 9 สิงหาคม พ.ศ. 2547

**รูปที่ 3-1** กราฟแสดงผลการตรวจวัดคุณภาพอากาศในรูปปริมาณฝุ่นละอองแขวนลอยรวม (TSP) เปรียบเทียบกับค่ามาตรฐาน



**รูปที่ 3-2** กราฟแสดงผลการตรวจวัดคุณภาพอากาศในรูปปริมาณฝุ่นละอองขนาดเล็กกว่า 10 ไมครอน (PM-10) เปรียบเทียบกับค่ามาตรฐาน



- หมายเหตุ :
- 1) สำนักงานโรงโม่หินอินทรีสุพรรณบุรี : ตำแหน่งตั้งเครื่องตรวจวัดตั้งอยู่ในบริเวณสำนักงานโรงโม่หินของโครงการ สภาพแวดล้อมข้างเคียงเป็นพื้นที่ทำเหมือง และโรงโม่หิน
  - 2) บ้านเรือนราษฎรด้านทิศตะวันออกเฉียงใต้ : ตำแหน่งตั้งเครื่องตรวจวัดตั้งอยู่ในบริเวณบ้านพักคนงาน ห่างจากพื้นที่โครงการไปทางทิศตะวันออกเฉียงใต้ ประมาณ 0.3 กิโลเมตร สภาพแวดล้อมข้างเคียงเป็นพื้นที่ทำเหมือง และโรงโม่หิน

### 3.2.2 ระดับเสียง

#### 1) ระดับเสียงเฉลี่ย 24 ชั่วโมง (Leq 24 hrs.)

จากข้อมูลผลการตรวจวัดระดับเสียงเฉลี่ย 24 ชั่วโมง (Leq 24 hrs.) โครงการเหมืองแร่หินอุตสาหกรรมชนิดหินปูน เพื่ออุตสาหกรรมก่อสร้าง ประทานบัตรที่ 28379/15646 ร่วมแผนผังโครงการทำเหมืองเดียวกันกับประทานบัตรที่ 28381/15647 และประทานบัตรที่ 28380/15742 ของบริษัท ปูนซีเมนต์นครหลวง จำกัด (มหาชน) จำนวน 2 สถานี ได้แก่ บริเวณสำนักงานโรงโม่หินอินทรีสุพรรณบุรี และบริเวณบ้านเรือนราษฎรด้านทิศตะวันออกเฉียงใต้ ที่ผ่านมาจนถึงเดือนพฤศจิกายน 2567 พบว่า สถานีที่มีผลการตรวจวัดระดับเสียงเฉลี่ย 24 ชั่วโมง (Leq 24 hrs.) สูงสุด คือ บริเวณสำนักงานโรงโม่หินอินทรีสุพรรณบุรี ในเดือนพฤศจิกายน 2567 มีค่าเท่ากับ 65.1 เดซิเบล (เอ) เมื่อนำมาเปรียบเทียบกับค่ามาตรฐาน พบว่า ผลการตรวจวัดมีค่าอยู่ในเกณฑ์มาตรฐานตามประกาศคณะกรรมการสิ่งแวดล้อมแห่งชาติ ฉบับที่ 15 (พ.ศ. 2540) เรื่อง กำหนดมาตรฐานระดับเสียงโดยทั่วไป ที่กำหนดระดับเสียงเฉลี่ย 24 ชั่วโมง (Leq 24 hrs.) ไว้ไม่เกิน 70.0 เดซิเบล (เอ) สรุปผลการตรวจวัดดังตารางที่ 3-2 และรูปที่ 3-3

#### 2) ระดับเสียงสูงสุด ( $L_{max}$ )

จากข้อมูลผลการตรวจวัดระดับเสียงสูงสุด ( $L_{max}$ ) โครงการเหมืองแร่หินอุตสาหกรรมชนิดหินปูน เพื่ออุตสาหกรรมก่อสร้าง ประทานบัตรที่ 28379/15646 ร่วมแผนผังโครงการทำเหมืองเดียวกันกับประทานบัตรที่ 28381/15647 และประทานบัตรที่ 28380/15742 ของบริษัท ปูนซีเมนต์นครหลวง จำกัด (มหาชน) จำนวน 2 สถานี ได้แก่ บริเวณสำนักงานโรงโม่หินอินทรีสุพรรณบุรี และบริเวณบ้านเรือนราษฎรด้านทิศตะวันออกเฉียงใต้ ที่ผ่านมาจนถึงเดือนพฤศจิกายน 2567 พบว่า สถานีที่มีผลการตรวจวัดระดับเสียงสูงสุด ( $L_{max}$ ) คือ บริเวณบ้านเรือนราษฎรด้านทิศตะวันออกเฉียงใต้ ในเดือนพฤศจิกายน 2565 มีค่าเท่ากับ 111.0 เดซิเบล (เอ) เมื่อนำมาเปรียบเทียบกับค่ามาตรฐาน พบว่า ผลการตรวจวัดมีค่าอยู่ในเกณฑ์มาตรฐานตามประกาศคณะกรรมการสิ่งแวดล้อมแห่งชาติ ฉบับที่ 15 (พ.ศ. 2540) เรื่อง กำหนดมาตรฐานระดับเสียงโดยทั่วไป ที่กำหนดระดับเสียงสูงสุด ( $L_{max}$ ) ไว้ไม่เกิน 115.0 เดซิเบล (เอ) สรุปผลการตรวจวัดดังตารางที่ 3-2 และรูปที่ 3-4

ตารางที่ 3-2 สรุปผลการตรวจวัดระดับเสียงโดยทั่วไป

สถานีตรวจวัด	เดือน/ปี ที่ตรวจวัด	ผลการตรวจวัด <sup>1)</sup> (เดซิเบล (เอ))	
		Leq 24 hrs.	$L_{max}$
สำนักงานโรงโม่หินอินทรีสุพรรณบุรี	มี.ค. 2565	56.1	93.9
	พ.ย. 2565	60.2	99.7
	มี.ค. 2566	59.1	93.6
	ธ.ค. 2566	59.1	86.1
	มี.ค. 2567	58.8	87.7
	พ.ย. 2567	65.1	90.8
ค่ามาตรฐาน <sup>2)</sup>		70.0	115.0

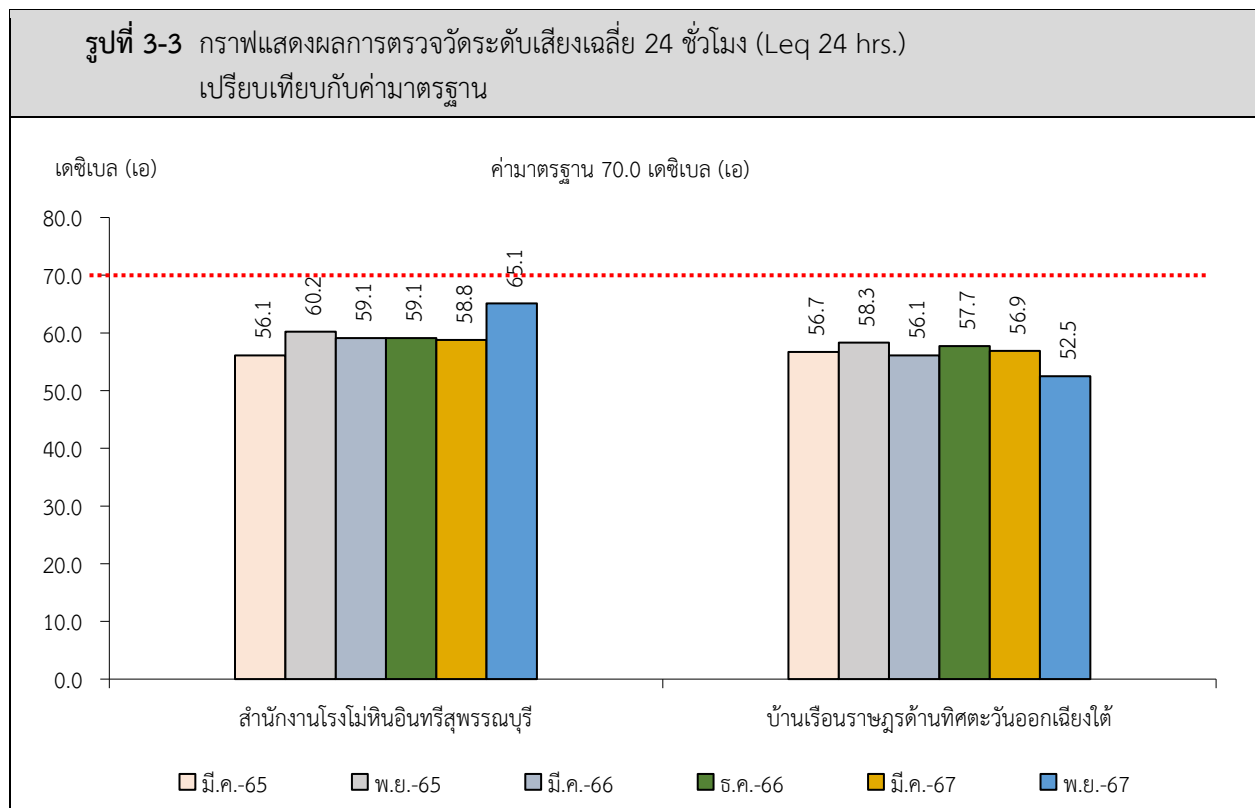
หมายเหตุ : <sup>1)</sup> รายงานค่าสูงสุดในการตรวจวัด 3 วันต่อเนื่อง

<sup>2)</sup> ประกาศคณะกรรมการสิ่งแวดล้อมแห่งชาติ ฉบับที่ 15 (พ.ศ.2540) เรื่อง กำหนดมาตรฐานระดับเสียงโดยทั่วไป

สถานีตรวจวัด	เดือน/ปี ที่ตรวจวัด	ผลการตรวจวัด <sup>1)</sup> (เดซิเบล (เอ))	
		Leq 24 hrs.	L <sub>max</sub>
บ้านเรือนราษฎรด้านทิศตะวันออกเฉียงใต้	มี.ค. 2565	56.7	93.1
	พ.ย. 2565	58.3	111.0
	มี.ค. 2566	56.1	89.8
	ธ.ค. 2566	57.7	89.7
	มี.ค. 2567	56.9	99.5
	พ.ย. 2567	52.5	89.7
ค่ามาตรฐาน <sup>2)</sup>		70.0	115.0

หมายเหตุ : <sup>1)</sup> รายงานค่าสูงสุดในการตรวจวัด 3 วันต่อเนื่อง

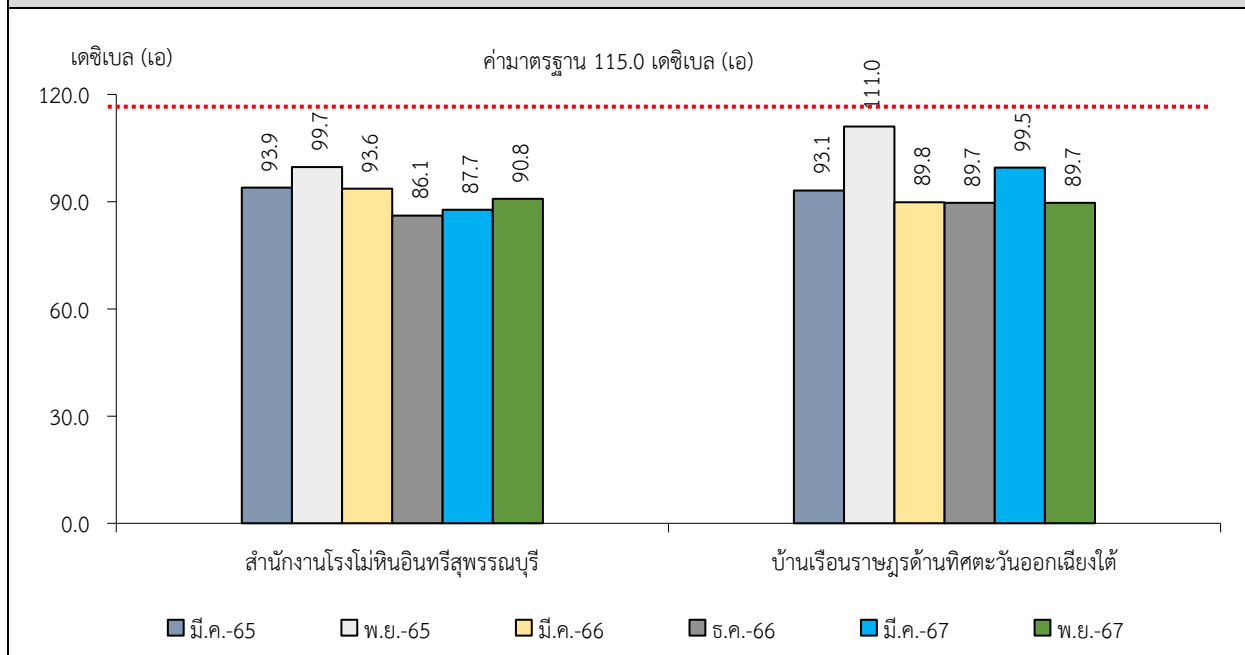
<sup>2)</sup> ประกาศคณะกรรมการสิ่งแวดล้อมแห่งชาติ ฉบับที่ 15 (พ.ศ.2540) เรื่อง กำหนดมาตรฐานระดับเสียงโดยทั่วไป



หมายเหตุ : <sup>1)</sup> สำนักงานโรงโม่หินอินทรีสุพรรณบุรี : ตำแหน่งตั้งเครื่องตรวจวัดตั้งอยู่ในบริเวณสำนักงานโรงโม่หินของโครงการ สภาพแวดล้อมข้างเคียงเป็นพื้นที่ทำเหมือง และโรงโม่หิน

<sup>2)</sup> บ้านเรือนราษฎรด้านทิศตะวันออกเฉียงใต้ : ตำแหน่งตั้งเครื่องตรวจวัดตั้งอยู่ในบริเวณบ้านพักคนงาน ห่างจากพื้นที่โครงการไปทางทิศตะวันออกเฉียงใต้ ประมาณ 0.3 กิโลเมตร สภาพแวดล้อมข้างเคียงเป็นพื้นที่ทำเหมือง และโรงโม่หิน

รูปที่ 3-4 กราฟแสดงผลการตรวจวัดระดับเสียงสูงสุด ( $L_{max}$ ) เปรียบเทียบกับค่ามาตรฐาน



หมายเหตุ : 1) สำนักงานโรงโม่หินอินทรีสุพรรณบุรี : ตำแหน่งตั้งเครื่องตรวจวัดตั้งอยู่ในบริเวณสำนักงานโรงโม่หินของโครงการ สภาพแวดล้อมข้างเคียงเป็นพื้นที่ทำเหมือง และโรงโม่หิน  
2) บ้านเรือนราษฎรด้านทิศตะวันออกเฉียงใต้ : ตำแหน่งตั้งเครื่องตรวจวัดตั้งอยู่ในบริเวณบ้านพักคนงาน ห่างจากพื้นที่โครงการไปทางทิศตะวันออกเฉียงใต้ ประมาณ 0.3 กิโลเมตร สภาพแวดล้อมข้างเคียงเป็นพื้นที่ทำเหมือง และโรงโม่หิน

### 3.2.3 ค่าความสั่นสะเทือน

จากข้อมูลผลการตรวจวัดค่าความสั่นสะเทือนจากการระเบิดหน้าเหมือง โดยทำการตรวจวัดความสั่นสะเทือน (ความถี่ ความเร็วของอนุภาค และการขจัด) โครงการเหมืองแร่หินอุตสาหกรรมชนิดหินปูน เพื่ออุตสาหกรรมก่อสร้าง ประทานบัตรที่ 28379/15646 ร่วมแผนผังโครงการทำเหมืองเดียวกันกับประทานบัตรที่ 28381/15647 และประทานบัตรที่ 28380/15742 ของบริษัท ปูนซีเมนต์นครหลวง จำกัด (มหาชน) จำนวน 1 สถานี ได้แก่ บริเวณชุมชนที่ใกล้ที่สุดทางด้านทิศตะวันออกเฉียงใต้ ที่ผ่านมาจนถึงเดือนพฤศจิกายน 2567 พบว่า ผลการตรวจวัดส่วนใหญ่มีผลการตรวจวัดมีค่าต่ำกว่าขีดความสามารถที่เครื่องตรวจวัดความสั่นสะเทือนจะตรวจวัดได้ คือมีค่าความถี่น้อยกว่า 1 เฮิรตซ์ ค่าความเร็วอนุภาคสูงสุดน้อยกว่า 0.130 มิลลิเมตรต่อวินาที และการขจัดน้อยกว่า 0 มิลลิเมตร และในเดือนพฤศจิกายน 2565 ผลการตรวจวัดมีค่าอยู่ในเกณฑ์มาตรฐานตามประกาศกระทรวงทรัพยากรธรรมชาติและสิ่งแวดล้อม เรื่อง กำหนดมาตรฐานควบคุมระดับเสียงและความสั่นสะเทือนจากการทำเหมืองหิน ตีพิมพ์ในราชกิจจานุเบกษา เล่ม 122 ตอนที่ 125 ง ลงวันที่ 29 ธันวาคม 2548 สรุปได้ดังตารางที่ 3-3

ตารางที่ 3-3 สรุปผลการตรวจวัดค่าความสั่นสะเทือนขณะระเบิดหน้าเหมือง

สถานีตรวจวัด	เดือน/ปี	พารามิเตอร์	ความถี่ (เฮิรตซ์)	ความเร็วของอนุภาค (มม./วินาที)	ค่า มาตรฐาน <sup>1)</sup>	ระยะขจัด (มม.)	ค่า มาตรฐาน <sup>1)</sup>
ชุมชนที่ใกล้ที่สุด ทางด้านทิศ ตะวันออกเฉียงใต้	มี.ค. 2565	TRANSVERSE	N/A	<0.130	-	0.000	-
		VERTICAL	N/A	<0.130	-	0.000	-
		LONGITUDINAL	N/A	<0.130	-	0.000	-
	พ.ย. 2565	TRANSVERSE	N/A	0.134	-	0.000	-
		VERTICAL	17	<0.130	21.4	0.001	0.20
		LONGITUDINAL	1.2	<0.130	4.7	0.010	0.75
	มี.ค. 2566	TRANSVERSE	N/A	<0.130	-	0.000	-
		VERTICAL	N/A	<0.130	-	0.000	-
		LONGITUDINAL	N/A	<0.130	-	0.000	-
	ธ.ค. 2566	TRANSVERSE	N/A	<0.130	-	0.000	-
		VERTICAL	N/A	<0.130	-	0.000	-
		LONGITUDINAL	N/A	<0.130	-	0.000	-
	มี.ค. 2567	TRANSVERSE	N/A	<0.130	-	0.000	-
		VERTICAL	N/A	<0.130	-	0.000	-
		LONGITUDINAL	N/A	<0.130	-	0.000	-
	พ.ย. 2567	TRANSVERSE	N/A	<0.130	-	0.000	-
		VERTICAL	N/A	<0.130	-	0.000	-
		LONGITUDINAL	N/A	<0.130	-	0.000	-

หมายเหตุ : <sup>1)</sup> ประกาศกระทรวงทรัพยากรธรรมชาติและสิ่งแวดล้อม เรื่อง กำหนดมาตรฐานควบคุมระดับเสียงและความสั่นสะเทือนจากการทำเหมืองหิน  
ตีพิมพ์ในราชกิจจานุเบกษา เล่ม 122 ตอนที่ 125 ง ลงวันที่ 29 ธันวาคม 2548  
N/A หมายถึง Frequency < 1 Hz, Velocity < 0.130 mm/sec และ Displacement < 0 mm